

O1 MOTS INVARIABLES

A savoir en fin de CM1

1. à cause de ailleurs alors après assez	2. au-dessus au milieu de aujourd'hui aussi aussitôt	3. autant autour autrefois avant avec	4. beaucoup bien sûr bientôt chez comme	
5. comment contre d'abord dans dehors	6. déjà demain depuis dessous devant	7. durant donc encore enfin en train de	8. ensemble ensuite évidemment forcément grâce à	
9. hier heureusement ici jamais là-bas	10. là-haut loin longtemps lorsque maintenant	11. mais même mieux moins n'importe quoi	12. parfois parce que (parce qu'il) parmi partout pas du tout	
13. pendant peu peut-être plus plusieurs	14. pourquoi pourtant près presque puis	15. quelqu'un quand même quelque chose qu'est-ce que qui est-ce qui	16. quoi rien sans seulement soudain	
17. sous souvent surtout tard tellement	18. tôt toujours tout à coup tout à l'heure très	19. trop vers voici voilà vraiment		

O2

COUPER UN MOT (SYLLABES)

Il faut connaître et respecter plusieurs règles:

1. Les mots formés d'une seule syllabe ne se coupent jamais.

Ex : fils, prix, jour, coup

2. Les mots formés de plusieurs syllabes se coupent entre deux syllabes. Il faut ajouter un petit trait à la fin de la ligne.

Ex : singe → sin / ge →

*Alima dévora le sin-
ge.*

Alima → A / li / ma →

Comme elle avait faim, *Ali-
ma dévora le singe.*

3. Lorsqu'on coupe un mot de plusieurs syllabes comprenant deux consonnes identiques qui se suivent, on coupe ce mot entre les deux consonnes.

Ex : appétit → ap / pé / tit

homme → hom / me

Tout à coup, un vieil hom-
me entra dans la pièce.

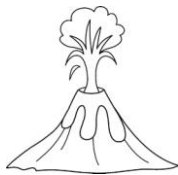
4. On ne peut pas aller à la ligne après une seule lettre, ni après une apostrophe.

O3

AN / EN

Le son (en) peut s'écrire en ou an:

Ex : un volcan



un serpent



Devant M,B,P, le son (en) s'écrit toujours avec un « M », donc AM ou EM

Ex : une ambulance, décembre

Le son [k] s'écrit :		
c	devant a, o, u	un c gstor
cc	à l'intérieur d'un mot	une occ asion
qu	qu atre, liquide	
k	un k imono, un anor k	
q	Cinq, un co q	
ch	une ch orale, un or ch estre	
ck	Du stock ck , un cock ck tail	



► **accent aigu** : **é** (la fusée monte)



Ex : écouter, une étoile, une année, décembre, écrire...

► **accent grave** : **à, è** (la flèche descend)



Ex : le père, la mère, le frère, après, une règle...

► **accent circonflexe** : **â, ê, î, ô, û**

Ex : la fenêtre, être, la fête, le chêne, la forêt...

Un gâteau, le dîner, bientôt, le goûter, une flûte...

► **tréma** : **ë, ï**

Ex : Noël, maïs...

→ Devant une consonne double, on ne met jamais d'accent sur le « e »

Ex : un effort, une lettre, la terre...

→ Au milieu d'une syllabe, entre deux consonnes, « e » se prononce le plus souvent « è » mais s'écrit sans accent.

Ex : une veste, la lecture, un geste, l'hiver...

Dans un mot, la lettre **n** devient **m** lorsqu'elle est située devant un **m**, un **b** ou un **p**.

Exemple :

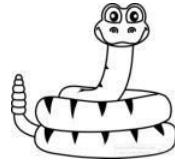
un pompier
du bambo
emméler



Attention, il y a des exceptions :

Un bonb, une bonbonnière, une bonbonne, néanmoins, l'embonpoint.





Le son [s] s'écrit :

s	entre une consonne et une voyelle	un <u>ca</u> st <u>or</u>
	au début d'un mot	du su <u>cr</u> e
ss	entre deux voyelles (a, e, i, o, u, y)	une bro <u>ss</u> e
c	devant e, i, y	un ci <u>tr</u> on
ç	devant a, o, u	un gla <u>ç</u> on
t	surtout à la fin des mots en -tion	attent <u>ti</u> on
sc	parfois !	la pi <u>sc</u> ine
x	dans certains nombres	d <u>ix</u> , soix <u>an</u> te



Le son [z] s'écrit :

s	entre deux voyelles (a, e, i, o, u, y)	une mai <u>is</u> on
z	du ga <u>z</u> , la zi <u>z</u> anie, le ba <u>z</u> ar	
x	dans certains nombres	deu <u>xi</u> ème sei <u>xi</u> ème



Attention aux liaisons ! (on entend le son [z])
 les oiseaux - les yeux - dix ans - des outils



Le son [g] s'écrit :

g	devant une consonne	g rand
	devant les voyelles (a, o, u)	un g orille,
gu	devant les voyelles (e, i)	une g uitare



Le son [ʒ] s'écrit :

g	devant les voyelles e, i et y	une g irafe
ge	devant les voyelles a et o	un g eon



Attention placée à la fin d'un mot, le plus souvent, la lettre **g** ne s'entend pas :

le sang

Associée à la lettre **n**, la lettre **g** se prononce le plus souvent [ʒ] :

un champignon

Beaucoup de mots se terminent par une lettre muette (on ne l'entend pas).

Pour retrouver cette lettre muette on peut :

→ chercher un mot de la même famille :

Exemples :

Le galop prend un p à la fin car on peut dire galoper.

Le bord prend un d à la fin car on peut dire la bordure.

→ mettre le mot au féminin :

Exemples :

Gris prend un s à la fin car on peut dire grise.

Méchant prend un t à la fin car on peut dire méchante.

Ex : important - importante

grand - grande

blanc - blanche

long - longue

gentil - gentille

le plomb - le plombier

le tapis - tapisser



une médaille

une bouteille

un feuillage

il se mouille



-aill, -eill, -euill, -ouill
se rencontrent :

- dans des noms féminins
- à l'intérieur d'un mot
- dans des verbes



un portail

le soleil

un fauteuil

le fenouil

-ail, -eil, -euil, -ouil
se trouvent uniquement
à la fin d'un mot masculin



A l'**infinitif**, les verbes du 1^{er} groupe se terminent par **er**.

manger, crier, rouler, parler...

Au **participe passé**, les verbes du 1^{er} groupe se terminent par **é, és** ou **ées**.

il a mangé, elles sont allées, ils ont mangé...

Pour savoir s'il s'agit d'un **infinitif** ou d'un **participe passé**, on peut remplacer le **verbe** du **1^{er} groupe** par un verbe du **3^o groupe** (mordre, prendre...).

Il a mangé → Il a pris → **participe passé**

Il aime manger → Il aime prendre → **infinitif**



➤ Après les **verbes (auxiliaires) avoir** et **être**, le verbe qui suit est toujours au **participe passé**.

Nous avons rangé. Tu es rentré.

➤ Après une préposition (à, dans, par, pour, en...), le verbe est toujours à l'**infinitif**.

Il apporte à manger. Il vient pour chanter.

Elle a fini par accepter.

A l'**imparfait**, les verbes se terminent par **-ais** avec je et tu, par **-ait** avec il/elle/on. Pour savoir si le verbe est à l'imparfait, on peut remplacer le sujet par nous (→ **-ions**)

Je mangeais une glace. → Nous mangions.

Il tondait la pelouse. → Nous tondions.

a

C'est le verbe avoir.

On peut le remplacer par **avait**.Il **a** faim. → Il **avait** faim.à

C'est une préposition.

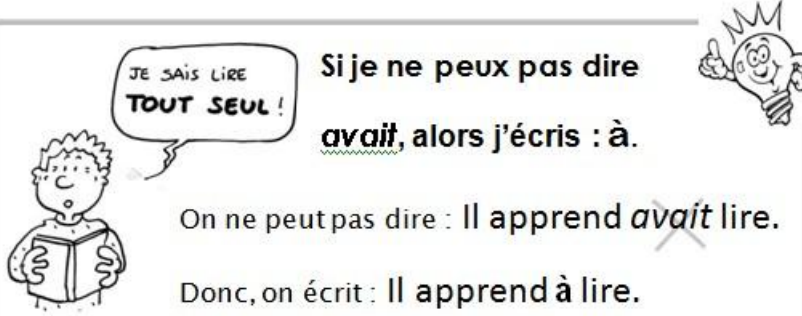
Ce mot est **invariable**.Elle va **à** l'école.

JE SAIS LIRE
TOUT SEUL !

Si je ne peux pas dire avait, alors j'écris : à.

On ne peut pas dire : Il apprend ~~avait~~ lire.

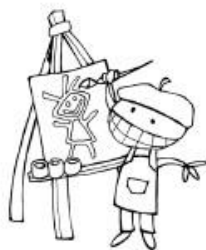
Donc, on écrit : Il apprend à lire.


est

C'est le verbe être.

On peut le remplacer par *était*.

Il **est** peintre.
→ Il *était* peintre.

**et**

C'est un mot de liaison invariable.

On peut le remplacer par *et puis*.

un pinceau **et** une palette
→ un pinceau **et puis** une palette



Attention avec tu → es

ont

C'est le verbe avoir.

On peut le remplacer par *avaient*.

Ils **ont** des billes.
→ Ils **avaient** des billes.

on

C'est un pronom personnel.

On joue.



Si je ne peux pas dire
avaient, alors j'écris : **on**.



On ne peut pas dire : ~~Ils ont~~ se serre la main.
Donc, on écrit : **On** se serre la main.

sont

C'est le verbe être.

On peut le remplacer par *étaient*.

Ils **sont** en classe.
→ Ils **étaient** en classe.

son

C'est un déterminant.

On peut le remplacer par *mon* ou *ton*.

C'est **son** camarade.
→ C'est **mon** camarade.



O16**CES / SES**

ses : déterminant possessif (remplacer par les sien / les siennes)

Il a perdu **ses** valises à l'aéroport !
les siennes



ces : déterminant démonstratif (celles-ci ou ceux-ci)

Ces chevaux sont superbes. → **Ceux-ci** sont superbes.
J'adore **ces** chaussures. → J'adore **celles-ci**.

O17**MAIS OU MES**

« **mes** » est un déterminant possessif (comme mon, ton, son, les miens...)

« **mais** » est une *conjonction de coordination* (mais, ou, et, donc, or, ni, car) il relie deux phrases ensemble.

Pour les distinguer dans une phrase, on peut remplacer

« mes » par « les miens ou les miennes »

« **mais** » par « par contre »

Ex : **Mes** photos sont jolies. → **les miennes** sont jolies

J'ai apporté **mes** crayons. → j'ai apporté **les miens**

Je viens **mais** je rentrerai tôt. → **par contre** je rentrerai tôt

Je te le prête **mais** tu me le rendras. → **par contre** tu me le rendras.

C'est est placé devant un groupe nominal, un pronom ou un adjectif.

C'est un loup. C'est lui le plus fort. C'est impressionnant.

GN

pronom

adjectif



On peut remplacer
c'est par c'était



C'était un loup.
C'était lui le
plus fort.

S'est fait partie d'un verbe pronominal.
Il est suivi du participe passé du verbe.

Il s'est baigné.

Verbe « se baigner »

Il se baigne.

Ils se sont



On peut remplacer
s'est par s'était



Il s'était baigné.

Ce est soit :

- un *déterminant démonstratif*. Il se place devant un nom au masculin singulier et sert à désigner quelque chose ou quelqu'un.

Ce garçon est mon ami.

- un *pronom démonstratif* qui signifie « ceci » ou « cela ».

Ce que tu préfères, **ce** sont les épinards.

Se est un *pronom personnel*. Il se place toujours devant un verbe pronominal et s'écrit « s' » quand le verbe commence par une voyelle ou un « h » muet.

Il devient « me, te, nous, vous » quand le verbe est conjugué à d'autres personnes.

Il **se** lave. — Tu **te** laves. Nous **nous** lavons.

Ceux est un *pronom démonstratif* qui remplace un nom masculin pluriel. On peut le remplacer par celles.

Ceux qui bavardent nous dérangent.

→ **Celles** qui bavardent nous dérangent.

Ceux qui bavardent nous dérangent.

→ **Celles** qui bavardent nous dérangent.

ou

C'est un mot de liaison invariable.

On peut le remplacer par *ou bien*.



où

C'est un adverbe.



on → pronom personnel, on peut le remplacer par il ou elle. Après le verbe, on trouve les négations *pas, plus, jamais, rien...*

ex : On travaille. → Il travaille.

on n' → se trouve dans une phrase négative.

ex : **On n'** a **pas** dessiné car **on n'** avait **plus** le temps.



Dans une phrase négative, on fait la liaison, à ne pas confondre avec la négation!

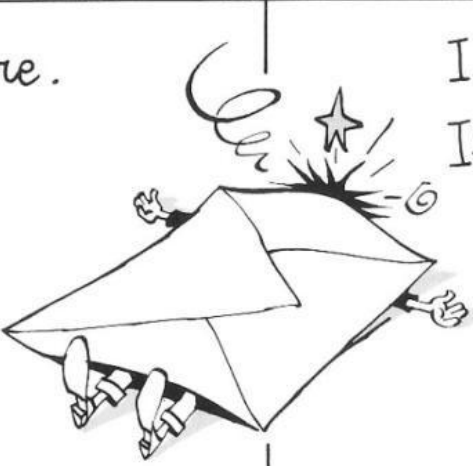
On a le temps. **On n'a pas** le temps.

O22

la / là / l'a / l'as

Il reçoit la lettre.
Il **la** reçoit.

verbe conjugué à un temps simple



Il a reçu la lettre.
Il **l'** **a** reçue.

verbe conjugué à un temps composé

tu as reçu → tu **l'as** reçu(e)
c'est toi qui **l'as** reçu(e)

là (ici), là-bas, là-haut, hé là!

O23

SANS S'EN

Il part **sans** ses affaires.

Contraires de « avec »

On peut remplacer « **sans** » par « sans aucun(e) »

Elle **s'en** va.

Tu peux :

- soit le supprimer
- soit le remplacer par « **m'en** » (en changeant de personne)

s'en est toujours écrit devant un verbe

O24 **QUEL(S) / QUELLE(S) / QU'ELLE(S)**

Homophones	Nature	Astuce Remplace par	Exemple Commentaire
quel/quels/ quelle/quelles	Déterminant exclamatif		<p>Quel beau paysage ! Quelle belle fleur ! Quels beaux papillons ! Quelles belles peintures !</p> <p><i>Il est toujours placé devant un nom ou un groupe nominal. Il s'accorde avec le nom.</i></p>
quel/quels/ quelle/quelles	Déterminant interrogatif		<p>Quel est ton nom ? Quelle est ton adresse ? Quels sont vos souhaits ? Quelles sont vos habitudes ?</p> <p><i>On peut aussi l'utiliser en milieu de phrase :</i> Je ne sais quel pantalon choisir. Je ne sais quels vêtements choisir. Je ne sais quelle robe choisir. Je ne sais quelles chaussettes choisir.</p> <p><i>Il est toujours placé devant un nom ou un groupe nominal. Il s'accorde avec le nom.</i></p>
qu'elle/qu'elles	Pronom relatif que ou conjonction que + pronom personnel elle <i>qu'il, qu'elle, qu'ils, qu'elles</i>	qu'il/qu'ils	<p><i>J'ai retrouvé l'écharpe qu'elle portait ce matin. J'ai retrouvé l'écharpe qu'il portait ce matin.</i></p>

L'adj. TOUT (+ le/la/l'/les)

MASCULIN	FÉMININ
<ul style="list-style-type: none"> • TOUT + le/l' – <u>Tout</u> le monde • TOUS + les – <u>Tous</u> les jours 	<ul style="list-style-type: none"> • TOU<u>T</u>E + la/l' – <u>Toute</u> la journée • TOU<u>T</u>ES + les – Toutes les deux semaines

Devant un **verbe**, leurs est **invariable**. C'est un **pronom personnel**. On peut le remplacer par **lui**.

Ex : Il leur était interdit de pêcher. → Il lui était interdit de pêcher.

Leur, devant un **nom**, s'accorde en **genre** (féminin / masculin) et en **nombre** (singulier / pluriel). C'est un **déterminant possessif**. On peut le remplacer par **un, une, des**.

Ex : Ils possèdent leur cabane et leurs chèvres.

une

des

Le nom a un **genre** :

il peut être



masculin

ou



féminin

Le féminin des noms se forme souvent en ajoutant un **e** à la fin.

Exemple : un client – une client**e**

Certains noms ont une terminaison particulière. Parfois, on doit :

- **Doubler la consonne** finale et ajouter un **e**

Exemple : un lion – une lion**ne**

- Ajouter un **accent grave** et un **e** final

Exemple : un boulanger – une boulang**ère**

- **Transformer les lettres finales**

- **eur → euse** Ex : un chanteur – une chanteuse
- **teur → trice** Ex : un acteur → une actrice
- **e → esse** Ex : un ogre → une ogresse
- **if → ive** Ex : un sportif → une sportive

Attention, certains noms ne changent pas.

Ex : un camarade → une camarade

Certains féminins sont très différents du masculin

Ex : un homme → une femme ; un lièvre → une hase...

Ces règles s'appliquent aussi à l'accord des adjectifs qualificatifs.

Comment se forme le pluriel ?	Exemples	Exceptions
La plupart des noms forment leur pluriel en ajoutant un S	Elle a de beaucoup de copains .	
Les noms en OU forment leur pluriel en ajoutant un S	Au golf il y a 18 trous .	Bijou, chou, caillou, hibou, genou, pou, joujou qui prennent un X .
Les noms en EU forment leur pluriel en ajoutant un X	Les feux de forêt.	Seuls pneu et bleu prennent un S au pluriel.
Les noms en EAU / AU forment leur pluriel en ajoutant un X	Je n'aime pas les cadeaux .	Landau prend un S
Les noms en AL forment leur pluriel en AUX	Je lis quelques journaux .	festival, récital, régal, bal, carnaval, étal... prennent un S
Les noms en AIL forment leur pluriel en ajoutant un S	Passez sur les détails .	corail, vitrail, travail, émail... forment leur pluriel en AUX
Les noms terminés par : S, X, Z ne prennent aucune forme pluriel.	Les perdrix et les souris se sont échappées sous leurs nez .	

O29 ACCORDER LES ADJECTIFS QUALIFICATIFS

L'adjectif qualificatif s'accorde en genre et en nombre avec le nom auquel il se rapporte.

- soit dans un GN Ces jolies filles sont venues.



- soit quand il est attribut du sujet.

Ces filles sont jolies.



- Le **pluriel** des adjectifs se forme comme pour les noms, le plus souvent en ajoutant un -s, parfois -aux, -eux, -eaux.

- Le **féminin** des adjectifs se forme souvent en ajoutant un -e.

Mais il existe des cas particuliers :

règle	masculin	féminin
L'adjectif ne change pas	un chemisier rose	une chemise rose
eux, eur > euse	un chien peureux Un garçon râleur	une chienne peure <u>use</u> une fille râ <u>euse</u>
if > ive	un écolier sport <u>if</u>	une écolière sport <u>ive</u>
c ou s > che	un coca frai <u>s</u> Un tableau blan <u>ç</u>	une eau frai <u>che</u> une ardoise blan <u>che</u>
s > sse	un gros <u>s</u> ballon	une gros <u>se</u> balle
n > nne	un bon <u>n</u> dimanche	une bon <u>nne</u> journée
l > lle	un roi cruel <u>l</u>	une reine cruel <u>le</u>
et > ète ou ette	un homme coquet <u>t</u> un message secret <u>t</u>	une femme coquet <u>te</u> une lettre secrè <u>te</u>
er > ère	un dessert léger <u>r</u>	une crème légèr <u>è</u>
eau > elle	un nouve <u>au</u> manteau	une nouve <u>lle</u> veste
ou > olle	un biscuit mou <u>u</u>	une pâte moll <u>e</u>